

پودمان پوساک



ضرورت و اهمیت پودمان

لباس یکی از اساسی ترین نیازهای انسان در زندگی است و بر اساس همین در تمام دوره‌ها دوخت و دوز از مهارت‌های تحسین بر انگیزی بشمار می‌رفت. هدف از ارائه این پودمان تلاش در جهت تامین کمک به اقتصاد خانواده و همچنین ایجاد بازار کار می‌باشد با توجه به اهمیت خانواده و ارزش‌های اعتقادی و فرهنگی نیازمند ایجاد مشاغلی در این زمینه در کشور می‌باشیم که با پرورش کارآفرینان با نگرش نوآرسته استفاده از خلاقیت و ابتکار در پوشش و نظم و آراستگی " و ذوق و سلیقه و بکارگیری این از رنگها و مدل‌های مناسب فرهنگ کشور و محیطی مطبوع برای خود و خانواده و کشور به ارمغان آورد تا با شناخت قدمی در این مسیر بر داشته شود.

اهداف و شایستگی‌ها

عنصر شایستگی	اهداف	سطح	شایستگی‌های جزئی
علم	شناخت وسایل و مواد لازم جهت فعالیت‌های دوخت	1	طراحی و تولید (کار با ابزارها و وسایل)
عمل	تغییر در الگوهای دوخت کیف و عروسک و ساخت محصول		فرهنگ تولید و فن‌آوری (تاثیرات نوآوری)
عمل	انجام انواع دوخت‌های ساده و دوخت اسباب بازی پارچه ای و	1	توسعه حرفه‌ای و شایستگی فنی (دست ورزی)
عمل	بررسی قابلیت‌های مختلف در ماشین‌های دوخت	1	فرهنگ تولید و فن‌آوری (تفکر فناورانه)
عمل	کسب شایستگی‌های فنی پایه برای کار با اتو و ماشین دوخت		توسعه حرفه‌ای و شایستگی فنی (شایستگی‌های فنی پایه)
عمل	رعایت فرایند نقشه‌کشی الگو برداری یا کپی برداری	1	طراحی و تولید (تولید محصول)
عمل	بررسی هزینه و امکانات لازم جهت کارآفرینی در زمینه پوشاک (دوخت کیف‌های دستی بچه گانه، عروسک و اسباب بازیهای پارچه ای با جنس‌های مختلف	1	صلاحیت‌های مشترک و غیر فنی (کارآفرینی)
عمل	رعایت ارگونومی در دوخت، شست و شو و اتوکشی	1	فرهنگ کار و تلاش (ارگونومی کار)
عمل	آموزش دوخت، شست و شو و اتو توسط دانش آموزانی که با این	1	توسعه حرفه‌ای و شایستگی فنی (آموزش به دیگران)
عمل	تهیه چند نوع محصول پارچه ای جهت استفاده و یا فروش	1	فرهنگ کار و تلاش (کسب حلال)
عمل	بررسی استعدادهای خود برای اشتغال در زمینه شغلی خیاطی و	1	توسعه حرفه‌ای و شایستگی فنی (بلوغ و انتخاب حرفه‌ای)
عمل	شناسایی برخی از مشاغل و حرف مرتبط با خیاطی	1	توسعه حرفه‌ای و شایستگی فنی (شناخت مشاغل و حرف)
عمل	بررسی ارزش اقتصادی و بازار کار در این رشته	1	فرهنگ تولید و فن‌آوری (ارزش تولید)
			شایستگی‌های فنی در شغل

ویژگی‌های پودمان

- 1- انجام کارهای گروهی و کسببرخی مهارت‌های عملی در رابطه با پوشاک و کاربرد آن در زندگی؛
- 2- تولید محصولات پارچه‌ای برای رفع برخی نیازهای خود یا جهت فروش و در نتیجه کمک به اقتصاد خانواده؛
- 3- افزایش مهارت دست ورزی در کسب شایستگی‌های پودمان؛
- 4- کمک به دانش‌آموز در گزینش مناسب پوشاک شخصی از لحاظ ویژگی و رنگ پوشاک؛
- 5- شناخت پارچه‌ها از طریق شناسایی نوع الیاف آن؛
- 6- آشنایی با نحوه کار ابزار و وسایل مربوط به دوخت.

ارتباط این پودمان با دیگر حوزه‌های یادگیری:

این پودمان می‌تواند با حوزه یادگیرنده فرهنگ و هنر، تفکر و سبک زندگی ارتباط داشته باشد.

ارتباط این پودمان با پودمان‌های دیگر

این پودمان با پودمان‌های زیر مرتبط می‌باشد:

نوآوری و فناوری، کسب و کار، نقشه‌کشی، خوراک، پرورش و نگهداری گیاهان - مستند سازی

تجارب و فعالیت‌های یادگیری

1. 1- انواع دوخت‌های دستی، دکمه، جادکمه و قزن توسط هر دانش‌آموز در کلاس انجام شود؛ و در کار پوشه خود قرار دهند
2. 2- دانش‌آموز دوخت ساده با ماشین دوخت را در کلاس با نظارت دبیرانجام شود (در صورت عدم دسترسی به ماشین دوخت، دانش‌آموز این فعالیت را با نظارت پدر و مادر خود در خانه انجام داده، از فرآیند کارعکس‌هایی تهیه نموده و در کارپوشه خود قرار دهد؛
3. 3- دانش‌آموز باید در کلاس نحوه اتو کردن را به صورت عملی بیاموزد. (در صورت عدم دسترسی به وسایل مربوط به اتو کردن، این فعالیت در منزل با راهنمایی و نظارت پدر و مادر انجام شده و تصاویر مربوط به مرا حل آن در پوشه کار قرار گیرد؛
4. 4- با راهنمایی دبیر نحوه شست و شوی یک پوشاک یا پارچه (مانند جوراب یا دستمال جیبی) در مدرسه توسط دانش‌آموزان انجام شود.
5. 5- دانش‌آموزان با راهنمایی و نظارت دبیر خود جهت شناخت الیاف پنبه - پشم - ابریشم را عملی در کلاس آزمایش نمایند مثل سوزاندن و مشاهده در زیر میکروسکوب و نتیجه آن را در کار پوشه خود قرار دهند.
6. 6- دانش‌آموزان با راهنمایی دبیر روش کپی برداری از اسباب بازی پارچه‌ای را انجام دهند

برای این که اهداف و شایستگی‌های این پودمان به طور کامل تحقق یابد بهتر است؛

۷. ۱- با هماهنگی مدرسه از یک تولیدی پوشاک منطقه خود بازدید به عمل آید؛
۸. ۲- ارائه نمایشی توسط هرگروه در باره لباس‌های محلی کشورمان همراه با تصاویر آن‌ها صورت گیرد؛
۹. ۳- بازدید از موزه مردم شناسی جهت آشنایی با پوشاک قومیت‌های مختلف کشور انجام شود؛
۱۰. ۴- دانش‌آموزان یک عروسک یا محصول پارچه‌ای را شکافته و با الگو برداری از آن عروسک جدیدی تهیه نمایند. (مهندسی معکوس)؛
۱۱. ۵- دانش‌آموز با هماهنگی مدرسه از یک کارگاه چرم دوزی (در صورت وجود) بازدید و گزارش آن را در کارپوشه خود قرار دهند؛
۱۲. ۶- دانش‌آموز در خانه توسط پدر و مادر خود نحوه کار ماشین لباس شویی موجود در منزل و میزان استفاده از مواد شوینده و روش‌های متفاوت شست و شو را (در صورت وجود) بیاموزد.

منابع علمی مرتبط با پودمان:

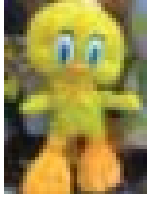
- دوخت راهنمای عملی دوخت از مبتدی تا پیشرفته ترجمه پری شهیر مفرح، نشر قطره
- راهنمای کامل دوخت جلد 1 و 2 ترجمه نیره یونسی، نشر قطره
- نگرشی بر روند سوزن‌دوزی‌های سنتی ایران، تحقیق و نگارش منتخب صبا، انتشارات صبا
- راهنمای روش طراحی بافت پارچه، نگارنده: صمد نعمت‌اللهی، چاپ سروش
- راهنمای تدریس کتاب دبیر، آموزش حرفه و فن سال اول دوره راهنمایی تحصیلی کد 81/3
- راهنمای تدریس کتاب دبیر، آموزش حرفه و فن سال دوم دوره راهنمایی تحصیلی کد 87/3
- راهنمای تدریس کتاب دبیر، آموزش حرفه و فن سال سوم دوره راهنمایی تحصیلی کد 98/2
- هنر در خانه 1 و 2 رشته مدیریت و برنامه ریزی خانواده
- الگو و دوخت لباس کودک 1 رشته طراحی و دوخت
- کتاب‌های عروسک دوزی موجود در بازار

سایت‌های علمی

- <http://www.elkian.ir/>
- <http://www.nasaji.ir>
- <http://www.kook.ir/>
- <http://porsyar.com>
- <http://tebyan.net>

پاسخ به سؤال‌های پودمان

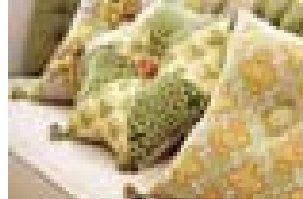
جدول شماره ۱- ۱۰



۴ عروسک



۳ - کیف



۲ - کوسن



۱ - اشتباه



در این جدول به جای شکل 1 که در روبرو می بینید به اشتباه شکلی از پودمان پرورش گیاهان گذاشته شده است.

بررسی چگونگی تولید پوشاک

در بررسی تولید پوشاک عوامل متعددی چون طرح یا مدل لباس- جنس پارچه -اندازه گیری- رسم الگو- برش پارچه- دوخت و را در نظر می گیرند. درواقع می توان گفت تمام این مراحل مکمل یکدیگر می باشند و برای اجرای هر قسمت شاخص هایی را باید در نظر گرفته و اجراء نمود. در تولید پوشاک مراحل زیرباید مد نظر قرار گیرد و توجه داشته باشید هر یک از مراحل دارای مرحله های اجرایی خاص خود می باشد.

انتخاب مدل لباس: چه نوع پوشاکی در نظر است تولید شود.

انتخاب پارچه: بر اساس مدل " پارچه مورد نظر را انتخاب نمایید.

رسم الگو: بر اساس اندازه و مدل لباس الگو را رسم کنید.

برش پارچه: بر اساس الگوی رسم شده پارچه را برش بزنید.

دوخت ماحل مختلف لباس را انجام دهید.

اتو: با توجه به جنس پارچه لباس را اتو بزنید.

در تولید انبوه قیمت تمام شده و قیمت فروش را باید محاسبه کرد

جدول ۱- ۱۰



دوخت دستی و شناسایی وسایل و تجهیزات

اولین قدم در هر کار فراهم کردن ابزار کار مناسب و آشنایی با کاربرد صحیح آن‌ها است. در این صورت، کار سریع‌تر و راحت‌تر انجام می‌پذیرد. داشتن محیطی تمیز و دل‌نشین هنگام دوخت و دوز باعث می‌شود که فرد کار دلخواه خود را با دقت و سرعت به نتیجه برساند. وسایل خیاطی باید دارای مکانی مناسب و مرتبط باشد، تا از ریخت و پاش و شلوغی و گم شدن آن‌ها جلوگیری شود. بنابراین، داشتن جعبه‌ای مناسب برای نگهداری وسایل دوخت و دوز در هر خانه لازم است. این جعبه ابزار را می‌توانید با راهنمایی دبیر خود در بخش پودمان خوب طراحی نموده و بسازید سپس در بخش پوشاک با پارچه روکش کنید.

قیچی

یکی از ابزارهای خیاطی که به طور مداوم مورد استفاده قرار می‌گیرد قیچی است. به همین سبب باید هنگام خرید آن دقت فراوان کرد.

از مشخصه قیچی خوب، داشتن تیغه فولادی است با قابلیت تیز کردن است. هنگام خرید برای مطمئن شدن از تیز بودن قیچی با برش چند تکه پارچه، با ضخامت‌های مختلف، آن را بررسی کنید

قیچی انواع مختلفی دارد مانند: الف) قیچی سب (قیچی کوچک: ج) قیچی برش پارچه‌های ضخیم: د) قیچی زیگزاگ) - کاتر ویژه برش پارچه

از دیگر وسایل: بشکاف (سنجاق) (سوزن ته گرد) نخ چین دستی (گچ خیاطی) (مل) انگشتانه (قزن قفلی) کاتر: این وسیله یک دسته با تیغه‌ای گرد دارد (تقریباً شبیه رولت) و بیش‌تر برای پارچه‌هایی که به دقت زیاد نیاز دارد به کار برده می‌شود. مثل برش پارچه برای تکه دوزی - چهل تکه. برش با این وسیله باعث می‌شود که پارچه صاف و بدون ریش شدن برش بخورد.

توجه:

همیشه نخ را از ته سوزن خارج کنید و در جا سوزنی قرار دهید تا نخ‌ها به هم نپیچد و گره نخورد.



انواع نخ دوخت

نخ هما هنگ پارچه از نظر جنس، ضخامت و رنگ از تنوع فراوان برخوردار است. هنگام خرید برای هر نوع پارچه باید نخ متناسب با آن و در صورت امکان هم جنس با آن تهیه کرد. همچنین باید رنگ قرقره را کمی پر رنگ تر از رنگ پارچه انتخاب کرد. زیرا رنگ نخ قرقره پس از باز شدن کم رنگ تر از آن چه روی قرقره پیچیده شده به نظر خواهد رسید.

انواع مختلف نخ عبارتند از: قرقره نخ مرسریزه، قرقره ابریشمی، قرقره نایلونی، کش قیطانی، عمامه نخ، نخ گلدوزی، ابریشمی تابیده و نتابیده، نخ کوک.

دوخت دستی: انواع دوخت‌های اولیه

کوک ساده:

کوک یکی از ساده ترین دوخت‌ها در خیاطی است. کاربرد این دوخت در خیاطی برای اتصال موقت درزها به یکدیگر است. معمولا طول و فاصله هر کوک از یکدیگر حدود نیم تا یک سانتی متر است. طول شلال‌های کوک و همچنین فواصل آن‌ها را تا لبه پارچه به طور مساوی کوک می‌زنند. تا هنگام دوخت چرخکاری درزها صاف و یک نواخت باشد.

بخیه

بخیه نوعی دیگر از دوخت‌هایی است که همانند بخیه چرخ محکم و با دوام است. و در مواقعی که به دوخت دست دوزی محکم نیاز باشد از این دوخت استفاده می‌کنند. سوزن را از میان پارچه خارج کنید. واز سمت راست آنسوزن را به پارچه فرو بریدو از سمت چپ آن خارج کنید. بطوری که هر بار سوزن از محل دوخت قبلی به پارچه فرو برده شود.

پس دوزی:

کاربرد پس دوزی در خیاطی برای پارچه‌های ظریف و لطیف است. در پس دوزی دوخت نباید از رو یا از پشت لباس دیده شود. روش کار این گونه است که لبه پارچه را حدوداً یک سانتی‌متر تا بزیندو اتو کنید سپس لبه پارچه را به اندازه مورد نیاز تا کنید و کوک بزنید. حال برای پس دوزی با نخ هم‌رنگ پارچه یک تار از سطح پارچه را به سوزن بگیرید. سپس سوزن را از میان تار یک سانتی متری رد کنید و به فاصله نیم تا یک سانتی‌متر از تار پارچه سوزن را از پارچه خارج کنید و دوباره از همان محل که سوزن از پارچه خارج شده است. از سطح پارچه یک تار بردارید و این عمل را تکرار کنید.

جدول شماره ۳-۱۰



پاک دوزی

این نوع پاک دوزی متداولترین و معمولی ترین نوع تمیز دوزی است ولی امروزه با به بازار آمدن ماشین‌های اتو ماتیک کمتر مورد استفاده قرار می‌گیرد. پس از دوخت درز و باز کردن و اتو ی لبه درز را پاک دوزی کنید. سوزن را بطور مایل از سمت راست به چپ داخل جا درز فرو نموده و خارج کنید. نخ را نباید زیاد بکشید زیرا باعث جمع شدن درز لباس و پارچه می‌شود.

دندان موشی

کاربرد این نوع دوخت در تمیز دوزی جا درز لباس یا جهت تزئین لبه دستمال یا لباس و همچنین دوخت جا دکمه با دست یا دوخت پایین لباس است. شروع دوخت از چپ به راست است. سوزن را از میان پارچه بیرون آورید. به طوری که نخ بصورت حلقه ای در زیر آن قرار گیرد. این نخ حلقه را با انگشت شست دست دیگر نگه دارید و وقتی که سوزن را از پارچه بیرون می‌آورید نخ را رها و این عمل را تکرار کنید. با این روش می‌توان لبه جادرز را تمیز دوزی کرد. یا لبه دستمال و لباس را با نخ رنگی به صورت تزئینی دوخت.

زیگزاگ

کار برد این دوخت در پارچه‌های ضخیم است. چنانچه لبه پارچه ضخیم را تا کنید ضخامت پارچه لبه کار را بد فرم نشان می‌دهد. بنابر این بهتر است لبه پارچه را با قیچی ریگزاگ برش بزنید یا با چرخ اورلاک (سردوز) تمیز دوزی کنید. به اندازه مورد نظر تا کنید کوک زده واتو کنید.

زیگزاگ از طرف چپ به راست دوخته می‌شود. ابتدا نخ را در سمت چپ با دو شلال ریز محکم کنید بعد چند تار از سطح پارچه را بردارید و نخ را از پارچه خارج کنید. سپس از لبه تاشده پارچه چند تار بر دارید و نخ را از پارچه خارج کنید. این عمل را تکرار کنید و هنگامی که نخ را از پارچه برمی‌دارید. نخ باید روی دست یا روی سوزن قرار گیرد. تا دوخت بصورت زیگزاگ (هفت و هشت) دیده شود هنگام دوخت نخ را هرگز محکم نکشید زیرا نخ در روی پارچه کشیده می‌شود و کار را جمع می‌کند.

الیاف

لیف رشته نازک و بلندی شبیه پوست که برای تهیه نخ و پارچه از استحکام و انعطاف پذیری کافی برخوردار است (الیاف جمع لیف است)

طبقه بندی الیاف بر اساس جنس

الیاف نساجی با توجه به جنسشان به دو دسته الیاف طبیعی و الیاف ساخت بشر تقسیم می‌شوند.

				
کنف	پشم	پنبه	ابریشم	کتان

الیاف طبیعی

الیاف طبیعی الیافی هستند که در طبیعت وجود دارند. و انسان نقشی در تولید آن‌ها ندارد. الیاف طبیعی به سه دسته الیاف گیاهی (سلولزی)، الیاف حیوانی (پروتئینی) و الیاف معدنی تقسیم می‌شوند.

الیاف گیاهی (سلولزی)

الیاف گیاهی الیافی هستند که از دانه یا ساقه بعضی از گیاهان به دست می‌آیند. الیاف پنبه، کتان، و کنف در این گروه قرار دارند. الیاف پنبه از دانه گیاه پنبه به دست می‌آید و الیاف کتان و کنف از ساقه گیاه آن به دست می‌آیند.

الیاف حیوانی (پروتئینی)

الیاف حیوانی الیافی هستند که از رویش موئین بدن بعضی از حیوانات مانند گوسفند و بز به دست می‌آیند. الیاف پشم و الیاف مو (موهر. و کشمیر) در این گروه قرار دارند. الیاف ابریشم که توسط کرم ابریشم تولید می‌شود نیز جزء الیاف حیوانی محسوب می‌شود.

الیاف معدنی

الیاف معدنی. الیافی هستند که به صورت رگه‌هایی در سنگ معدنی وجود دارند. آزبست یا پنبه نسوز که از الیاف معدنی است به دلیل غیر قابل اشتعال بودن و مقاومت در برابر حرارت در تهیه پارچه‌های ضد آتش مورد استفاده قرار می‌گیرد

الیاف ساخت بشر

الیاف ساخت بشر. الیافی هستند که در طبیعت وجود ندارد و توسط انسان ساخته می‌شوند. این الیاف به دو دسته الیاف سلولزی بازیافتی و الیاف مصنوعی تقسیم می‌شوند.

الیاف سلولزی بازیافتی

الیاف سلولزی بازیافتی در طبیعت وجود ندارد. اما سلولز که ماده اولیه این الیاف است. در تنه درختان. ساقه و سایر قسمت‌های درختان و گیاهان موجود است. با استخراج سلولز موجود در این منابع طبیعی و انجام عملیات شیمیایی در چند مرحله سلولز به الیاف بازیافتی تبدیل می‌شود. الیاف ویسکوز ریون و استات در این گروه قرار دارند.

الیاف مصنوعی

ماده اولیه الیاف مصنوعی. مواد شیمیایی است که توسط انسان تهیه می‌شود. با ترکیب این مواد و انجام عملیات شیمیایی در چند مرحله الیاف مصنوعی تولید می‌شود. الیاف نایلون. پلی استرو اکریلیک در این گروه قرار دارند.

روش‌های شناسایی الیاف

به منظور شناسایی جنس الیاف تشکیل‌دهنده نخ و پارچه. شیوه‌های مختلفی وجود دارد که بعضی از آنها روش‌های مقدماتی هستند و عبارت‌اند از :

روش میکروسکوپی	در این مرحله با استفاده از میکروسکوپ سطح مقطع طولی و عرضی الیاف مشاهده می‌شود و با توجه به شکل مقطع طولی و عرضی لیف. جنس لیف شناسایی می‌شود.
سوزاندن	در این روش با سوزاندن رفتار الیاف با شعله نحوه سوختن. بوی حاصل از سوختن و رنگ و شکل باقی‌مانده حاصل از سوختن. نوع الیاف شناسایی می‌شوند.
حلالیت	الیاف مختلف در حلال‌های خاصی قابلیت حل شدن دارند بنا بر این یکی از شیوه‌های شناسایی الیاف. بررسی حلالیت الیاف در حلال ویژه آن است. این شیوه در واقع مکملی برای دو روش قبلی (میکروسکوپی و سوزاندن) است و با استفاده از آن جهت شناسایی الیاف می‌توان به نتیجه مطلوبی دست یافت

طرز شناخت الیاف به روش سوزاندن

	<p>الیاف نایلون در برابر شعله آتش ذوب می‌شود و به شکل گلوله سفت چکه می‌کند. بویی که از الیاف نایلونی به مشام می‌رسد مواد شیمیایی می‌دهد.</p>
	<p>الیاف پنبه در تماس با شعله آتش به سرعت می‌سوزد و چنانچه شعله را دور کنیم. الیاف به سوختن ادامه می‌دهد و از خود خاکستر بسیار سبک باقی می‌گذارد بویی که بر اثر سوختن ایجاد می‌شود شبیه بوی سوختن کاغذ است و این به علت وجود سلولز در پنبه است. در نگاهداری پنبه و منسوجات نخی باید دقت فراوان کرد. زیرا پنبه به آسانی مشتعل می‌شود.</p>
	<p>الیاف پشم در برابر شعله می‌سوزد و کز می‌کند. خاکستر باقی‌مانده سیاه براق و گاهی قهوه‌ای مایل به سیاه است و زیر انگشتان نرم می‌شود. هنگام سوختن بویی شبیه پر و موی سوخته به مشام می‌رسد. ایجاد بوی حاصل به علت وجود ترکیبات کربن. ازت و گوگرد است.</p>

جدول شماره ۴-۱۰

چگونگی خاکستر	بوی حاصل از سوختن	نوع پارچه
خاکستر سیاه رنگ شکننده که به راحتی پودر می‌شود	مو یا پر سوخته	پشم
خاکستری نرم و با رنگ خاکستری	کاغذ سوخته	پنبه
گلوله سخت و خاکستری رنگ	بوی کرفس تازه	نایلون
گلوله سخت	بوی شبیه کاغذ	ابریشم مصنوعی

طرز شناخت الیاف به روش میکروسکوبی

پنبه : الیاف پنبه را زیر میکروسکوب قرار دهید تا بایطبیعی در الیاف پنبه دیده می‌شود و می‌توان آن را به یک روبان تشبیه کرد که تاب‌خورده باشد شکل زیر نمای طولی الیاف پنبه را در زیر میکروسکوب نشان می‌دهد.

پشم : با کمک میکروسکوپ می‌توان الیاف پشم را تشخیص داد. بهترین علامت مشخصه وجود فلس‌ها در پوسته خارجی آن است. که شامل لایه‌های شاخی است که به طور نامنظم در کنار هم قرار گرفته‌اند با قرار دادن یک لیف پشم در زیر میکروسکوب مشاهده می‌کنیم که آن از گروه فلس تشکیل شده است. این فلس‌ها بدنه

لیف را به شکل ساقه درخت خرما یا پوست ماهی نشان می‌دهند که جهت آن‌ها از پایین به طرف بالاست. فلس‌ها در الیاف ظریف کوچک و تعداد آن‌ها زیاد و برعکس در الیاف ضخیم بزرگ و تعداد آن‌ها پیش تر است. به همین علت الیاف ضخیم خشن و براق تراز الیاف ظریف اند.

ابریشم - مقطع عرض الیاف ابریشم در زیر میکروسکوپ به شکل سه ضلعی با گوشه‌های منحنی و قوس دار به صورت جفت چسبیده به هم یا جدا از هم دیده می‌شود.

کاربرد چرم در پوشاک

امروزه چرم گاو و گوسفندو. در پوشاک کار بردهای فراوانی دارد. در این قسمت دانش آموزان به کمک دبیر خود پوشاک موجود در کلاس را فهرست نموده مثل کاپشن. کمر بند. کفش. کیفو درخصوص کاربرد آن در پوشاک و همچنین در خصوص چرم مصنوعی که به خاطر ارزان بودن آن در پوشاک مورد استفاده قرار می‌گیرد را با پرسش و پاسخ بیان نمایند.

دوخت جادگمه با دست

دوخت جا دکمه با دست، آخرین مرحله دوخت لباس است دکمه باید در جادگمه جا بیفتد و بزرگ تر و یا کوچک تر از آن نباشد. زیرا اگر جا دکمه بزرگ تر از دکمه دوخته شود دکمه از محل جا دکمه خارج می‌شود. و چنانچه کوچک تر از دکمه باشد دکمه به سختی در داخل جا دکمه می‌گیرد و جا دکمه بر اثر فشاری که دکمه وارد می‌کند بد شکل خواهد شد.

برای اندازه‌گیری دقیق جا دکمه با توجه به مراحل زیر کار را انجام دهید.

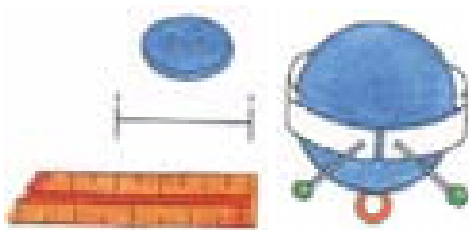
- 1 - قبل از دوخت جادگمه. دکمه دلخواه خود را انتخاب کنید.
- 2 - با متر قطر دکمه را اندازه بگیرید. چنانچه دکمه دارای پایه باشد دور دکه را با کاغذ اندازه بگیرید و آن را سنجاق بزنید
- 3- طول کاغذ را مطابق شکل از وسط تا کنید. طول به دست آمده طول جا دکمه است.
- 4- اندازه جا دکمه را در پشت پارچه رسم کنید و سپس روی خط کوک (شلال) بزنید.
- 5- قرقه مناسب با رنگ و جنس پارچه را انتخاب کنید. (بهتر است پارچه‌های ضخیم را با نخ عمامه و پارچه ظریف را با نخ مرسریزه یا ابریشمی یک لا بدوزید.

6- طول جا دکمه را که برش زده‌اید برش بزنید.

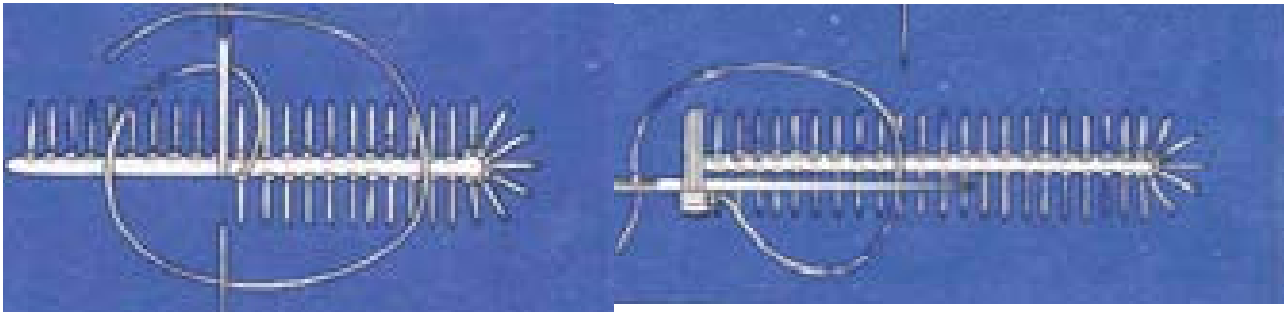
7- با توجه به دوخت دندان موشی که آموزش داده شده

است جا دکمه را با دوخت فشرده دندان موشی بدوزید.

گره را از میان دو لای پارچه بیرون بیاورید و سوزن را به طور عمود از زیر چاک فرو ببرید و در حالی که نخ به صورت حلقه زیر سوزن باقی می‌ماند سوزن را از روی پارچه خارج کنید و این عمل را نزدیک به هم و فشرده تکرار کنید. برای محکم



کردن کار در انتهای دوخت چند بست بدوزید.

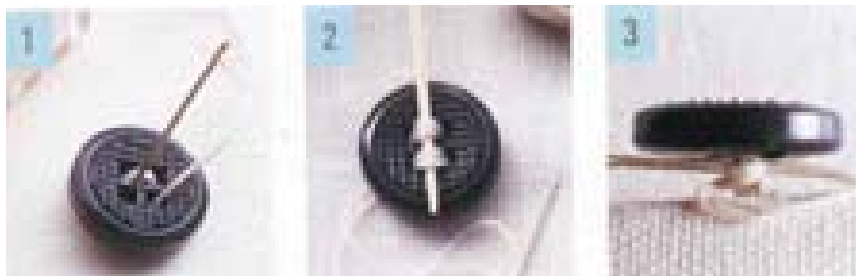


دوخت جا دکمه با ماشین دوخت

همانند جا دکمه قبلی. محل را انتخاب کنید و اندازه جا دکمه را به دست آورید و علامت بزنید. با توجه به دفتر چه راهنمای ماشین دوخت و استفاده از پایه مخصوص جا دکمه را بدوزید. در بعضی از چرخ‌های پیشرفته می‌توان در جا دکمه، دکمه دلخواه را قرار می‌دهند و چرخ اتوماتیک. جا دکمه را به اندازه دکمه می‌دوزد

دوخت دکمه

دکمه مورد استفاده به دو شکل موجود است. پایه‌دار و بدون پایه
اگر در لباس از دکمه پایه‌دار استفاده می‌کنید می‌توانید به آسانی نخ را از سوراخ پایه عبور دهید و دکمه را در محل مورد نظر بدوزید. اگر دکمه بدون پایه باشد باید برای آن دکمه به کمک نخ پایه درست کنید. سوزن را از نقطه علامت زده شده روی لباس خارج کنید سپس سوزن را از داخل سوراخ دکمه رد کنید و قبل از اینکه دوباره سوزن را به پارچه فرو کنید. یک چوب کبریت در زیر لباس یا روی لباس زیر دکمه بگذارید و دوخت را ادامه دهید. پس از این که به اندازه کافی پایه زدید چوب کبریت را از زیر کار خارج کنید. دکمه را با یک دست به بالا بکشید و نخ و سوزن را در زیر دکمه روی پایه دوخته شده بچرخانید. سپس سوزن را به پشت پارچه فرو ببرید و محکم کنید. توجه کنید که ارتفاع پایه به تناسب ضخامت پارچه متغیر خواهد بود.





روش دوخت زیپ

همه زیپ‌ها دارای دندانه فلزی یا نایلونی‌اند به سر هر زیپ یک گیره کوچک وصل است که با کمک آن زیپ باز و بسته می‌شود. در انتهای گیره زائده‌ای است که با آن زیپ قفل می‌شود. زیپ‌های نایلونی قابلیت انعطاف بیش تری دارند.

دوختن زیپ گاهی برای افراد مبتدی مشکل به نظر می‌رسد. به کارگیری نکته‌های صحیح زیر این مشکل را بر طرف می‌کند.

1- هرگز بدون پایه مخصوص زیپ دوزی چرخ. زیپ را ندوزید و گرنه با شکستن سوزن چرخ یا کج و خرد شدن دندانه زیپ رو به رو خواهید شد.

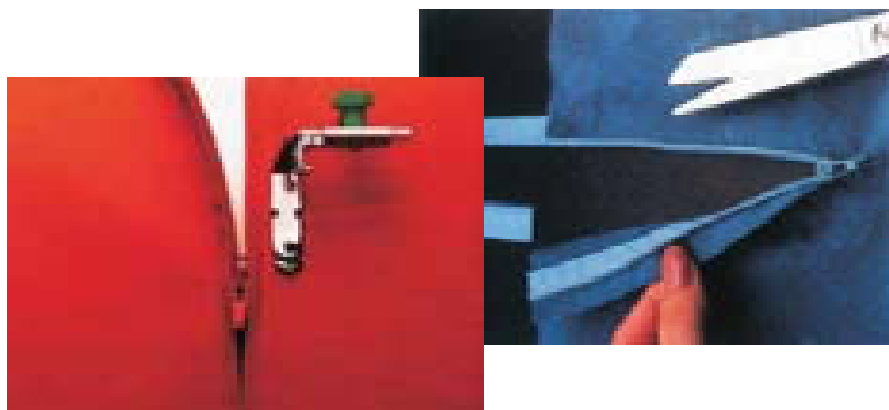
2- زیپ به روش‌های مختلف در قسمت‌های مورد نیاز لباس دوخته می‌شود.
دوخت زیپ یک طرفه

در این نوع دوخت روی زیپ از یک طرف پوشیده می‌شود.

1- درز محل دوخت زیپ چاک را باز و سپس اتو کنید. حدود یک سانتی‌متر پایین تر از انتهای درز محل دوخت چاک که محکم دوخته‌اید در روی اضافه درز (زاپاس) در سمت چپ یک چرت کوچک بزنید.

2- اضافه درز چاک را در سمت چپ روی خط اصلی الگو به طرف پشت تا کنید و سپس اتو کنید.

3- در سمت راست روی خط اصلی درز حدود



زیپ یک طرفه زیپ دو طرفه

اتو

اتو وسیله‌ای است که برای بر طرف کردن چین و چروک لباس به کار می‌رود. هم‌چنین مهم‌ترین ابزاری است که هنگام دوخت از آن استفاده می‌کنند و به لباس و دوخت آن جلوه خاصی می‌دهد.
انواع اتو:

اتوی زغالی، اتوی برقی ساده، اتوی بخار، اتو پرس



پارچه مخصوص اتوکشی: همیشه جهت اتوکشی یک پارچه برای انداختن روی لباس نیاز است. باید این پارچه نخی، بدون پرزدهی و ظریف‌تر از پارچه اصلی باشد. پارچه چلووار و کتان ظریف.

هیچ‌گاه اتو را بدون دستمال روی لباس قرار ندهید، زیرا امکان دارد لباس شما بر اثر اتوکشی مستقیم، برق بیفتد یا بر اثر بی‌احتیاطی دچار حادثه گردد.

آیا می‌دانید چرا باید هنگام اتوکشی از دستمال اتو استفاده نمود.

چند نکته مهم ایمنی و بهداشتی در خیاطی:

- در خانه هرگز با لباس منزل به خیاطی اقدام نکنید. توصیه می‌شود لباس کار به تن کنید یا از پیش‌بند مخصوص استفاده نمایید، زیرا پرز پارچه بر اثر برش و دوخت به روی لباس می‌چسبد و جداسازی آن مشکل خواهد بود.
- در خانه محل مخصوصی را جهت دوخت در نظر بگیرید، به طوری که کف محل از کف پوش، سنگ یا سرامیک پوشانده شود تا جمع‌آوری سوزن کاغذ و پارچه به آسانی صورت گیرد. چنانچه در مکانی که خیاطی می‌کنید بدون کف پوش مخصوص می‌باشد، مستقیم روی فرش و قالی خیاطی نکنید. تأکید می‌شود یک زیرانداز بزرگ و ضخیم زیر چرخ پهن کنید تا جمع‌آوری وسایل به راحتی صورت پذیرد.
- محل خیاطی باید از نور کافی برخوردار باشد، با توجه به این که چرخ‌های خانگی به لامپ روشنایی مجهز اند ولی احتمال دارد در زمانی که دوخت و دوز انجام می‌دهد کافی نباشد. پس سعی کنید در آن زمان از نور غیر مستقیم، که صفحه کار را به خوبی روشن کند، استفاده کنید.
- قبل از شروع به خیاطی، وسایل مورد نیاز خیاطی را فراهم نمایید.
- مرتب بودن و داشتن نظم و انضباط باعث می‌گردد هنگام دوخت، محیط کاری تمیز و دل‌نشین داشته باشید.

- لازم است وسایل خیاطی با مکانی و مرتبط داشته باشد. بنابراین، بهتر است وسایل خیاطی در جعبه ای مناسب نگهداری شود.
- بلندی میز زیر چرخ باید به اندازه ای باشد که تسلط کامل به کار و چرخ داشته باشید. هیچ‌گاه پشت چرخ به حالت خمیده ننشینید.
- هیچ‌گاه سنجاق و سوزن را در دهان و زیر دندان خود نگذارید یا روی لباس نزنید، زیرا ممکن است بر اثر عطسه یا حرف زدن اتفاقی ناگوار پیش آید.
- هنگام دوخت، نخ را خیلی بلند نگیرید. ضمناً مواظب اطراف خود نیز باشید.
- هیچ‌گاه قیچی را با تیغه‌های باز به طرف دیگری نگیرید. همیشه بعد از کار، تیغه‌ها را ببندید، سپس قیچی را در جای مخصوص خود بگذارید. هیچ‌گاه با قیچی مخصوص پارچه کاغذ را نبرید، زیرا قیچی کند می‌شود. همیشه برای برش کاغذ و پارچه از قیچی مخصوص هر یک استفاده کنید.

جدول شماره ۵- ۱۰



لکه و روش‌های صحیح لکه گیری

به مجموعه روش‌هایی که برای زدودن لکه‌ها از روی پارچه یا لباس به کار می‌رود (لکه گیری) می‌گویند. به علت زیاد بودن انواع لکه‌ها و متعدد بودن نوع و جنس پارچه‌ها با توجه به وجود مواد و الیاف مختلف در بافت آن‌ها، پارچه‌ها از این منظر با هم یکسان نیستند و عمل لکه‌گیری پیچیده و بسیار ظریف است. برای جدا کردن لکه‌های به وجود آمده روی لباس، روش‌های آب شویی و خشک شویی معمول است. خشک شویی روشی است که در شست و شوی آب به کار برده نمی‌شود بلکه از موادهای مختلف مثل بنزین، نفت یا حلال‌های دیگر استفاده می‌شود. سفیدشویی نوعی شست و شو با آب است که در این ورش از رنگ برنده و حل کننده چربی و آنزیم استفاده می‌شود.

در حال حاضر، ماده مخصوصی به عنوان لکه بر عمومی وجود ندارد. فاکتورهای متعددی در پاک کردن لکه موثر است. برای این که در عمل لکه گیری به نتیجه مطلوب دست یابیم، ابتدا باید نوع لکه و هم چنین جنس

الیاف به کار برده شده در پارچه را شناسایی نیم و از طرف دیگر فرآورده‌های لکه زدایی و روش کاربرد و عمل لکه گیری به وسیله فرآورده‌ها را به طور کامل بشناسیم و در مورد آن‌ها اطلاعات کافی کسب کنیم.

لکه گیری:

به محض پیدا شدن لکه‌ای روی لباس، برای از بین بردن آن باید اقدام کرد. برای از بین بردن لکه باید موارد زیر را رعایت کرد:

- ابتدا علت و نوع لکه – این که از چه موادی است – را پیدا کنیم.
- نوع پارچه را مشخص کنید و بگویید آیا قابل شست و شو است یا خیر.
- در جنس و رنگ پارچه و هم چنین نوع ماده‌ای که برای رنگ کردن آن به کار رفته است، دقت کنید.
- روشی را که برای رفع لکه می‌خواهید استفاده کنید، قبلاً تعیین کنید.
- هر نوع ماده شیمیایی که می‌خواهید به کار ببرید، روی درز لباس یا تکه‌ای از آن امتحان کنید و اگر می‌خواهید پارچه را بشویید، لکه را قبل از شستن از بین ببرید.
- به یاد داشته باشید که آب داغ بعضی از لکه‌ها را مانند تخم مرغ خون یا گوشت ثابت می‌کند.
- آب صابون نیز بعضی از لکه‌ها مانند چای، قهوه و عصاره بعضی از میوه‌ها را ثابت می‌کند.

به طور کلی، برای پاک کردن لکه از پارچه‌هایی که قابل شستن نیستند، سه روش اساسی وجود دارد: الف) پاک کردن به وسیله محلول‌هایی مانند تترا کلرور کربن و یا بنزین سفید از طریق به کار بردن با ابر یا

برس

ب) بی رنگ کردن لکه به وسیله آب اکسیژنه و اسید اگزالیک (جوهر ترشک) یا آب ژاول یا ایتکس. پ) تمیز کردن لکه به طریق خشک- به وسیله خمیری از پودرهای جذب کننده مانند گچ فرانسوی – پودر سفید تالک.

لکه گیری لکه‌های معمول

- لکه شکلات و کاکائو روی پارچه‌های نخی و کتان: ابتدا به وسیله اسفنج و تترا کلرور کربن و بعد با آب گرم شسته شود. لکه‌های شکلات و کاکائو روی هر نوع پارچه قابل شست و شوست. لکه را با آب گرم بشویید، بعد آن را به وسیله تترا کلرور کربن از بین ببرید. آب نک هم در این مورد کمک کننده است.
- لکه سوختگی روی پارچه کتان و نخی سفید: خیس کنید و در آفتاب قرار دهید. این عمل را چند دفعه تکرار کنید. اگر لکه باقی ماند با آب اکسیژنه رنگ آن را ببرید و بعد خوب بشویید. پارچه‌های پشمی و ابریشمی ممکن است با همان آب شسته شود. لکه سوختگی روی هر نوع پارچه رنگی قابل شست و شو، به ندرت ممکن است پاک شود. پارچه‌های پشمی را به وسیله سمباده یا کاغذ سمباده نرم پاک کنید.
- لکه کره، خامه و بستنی روی پارچه‌های نخی و کتان سفید: آن را در آب سرد خیس کنید. لکه را از بین ببرید. مانن لکه میوه یا شکلات عمل کنید. بعد آن را در آب گرم بشویید. سپس خوب با آب شست و شو دهید.

- لکه کره، خامه و بستنی روی پارچه‌های رنگی قابل شست و شو: آن را به وسیله ابر خوب شست و شو دهید. بعد با آب نیم گرم و صابون بشویید و اگر لکه باقی ماند، تترا کلرورکربن به کار ببرید.
 - لکه میوه یا آب میوه روی پارچه‌های نخی و کتان یا هر پارچه قابل شست و شو: با آب سرد و ابر لکه را بشویید و اگر لکه باقی ماند، گلیسیرین به کار ببرید و بگذارید چند ساعتی بماند. بعد، آن را با گرم و صابون خوب بشویید. لکه میوه‌های رنگی مثل انار، آلبالو، گیلاس و تمام میوه‌های رنگی را با محلول 10 درصد نیدروسولفیت دوسود بشویید.
 - لکه چربی روغن روی پارچه‌های نخی و کتان: روی لکه را صابون بمالید و با گرم بشویید. اگر لکه باقی ماند، آن را با تتراکلرورکربن به وسیله اسفنج شست و شو دهید.
 - لکه چربی روغن روی پارچه‌های رنگی قابل شست و شو: لکه را با تتراکلرورکربن به وسیله اسفنج بشویید و بعد با آب نیمه گرم و صابون شست و شو دهید.
 - لکه جوهر روی پارچه‌های نخی و کتان: روی آن گلیسیرین بمالید و بعد با آب سرد بشویید. اگر لکه جوهری روی هر نوع پارچه رنگی قابل شست و شو ریخته شود، بای رفع آن باید از خمیر پودر جذب کننده استفاده شود.
 - لکه مداد روی پارچه‌های نخی و کتان سفید: آن را با مداد پاک کن پاک کنید. اگر لکه باقی ماند با صابون بشویید.
 - لکه مداد روی پارچه‌های رنگی قابل شست و شو: کلروفرم یا الکل بزنید و بعد با پارچه نرم روی آن را ماساژ دهید.
 - لکه روژلب روی پارچه‌های نخی و کتان: روی پارچه گلیسیرین یا وازلین بمالید. سپس آن را با آب گرم و صابون بشویید. اگر لکه باقی ماند به آن آب اکسیژنه بزنید ولی صابون نزنید؛ چون ممکن لکه را ثابت کند.
- قبل از لکه گیری به نکات ایمنی زیر توجه کنید:
- در محیط بسته لکه گیری نکنید؛ زیرا فرآورده‌های لکه گیری کم و بیش بخارهای سمی از خود متصاعد می‌سازند که دست کم بوی آن می‌تواند نا مطبوع باشد. تعدادی از مواد لکه گیری قابل اشتعال‌اند. باید آن‌ها را از هرگونه شعله‌ای در محل دور کرد.
 - حداقل قبل از لکه گیری، ماده لکه گیر را روی پارچه‌ای شبیه به جنس پارچه لکه‌دار شده امتحان کنید.
 - بهتر است به محض لکه‌دار شدن لباس، لکه گیری کرد، زیرا پتک کردن لکه‌های کهنه دشوار و گاهی نیز غیر ممکن است.
 - هنگام پاک کردن لکه هیچ‌گاه لکه را بهم نمالید و مچاله ننید بلکه با زدن ضربه به پارچه آغشته به ماده پاک کننده لکه را پاک کنید.
 - هیچ‌گاه از پارچه برای لکه گیری استفاده نکنید.

- برای پاک کردن لکه بهتر است در زیر لکه یک پارچه کهنه تا شده تمیز (شیفون جذب کننده یا یک کاغذ خشک کن چندلا) قرار دهید. سپس از پشت لکه شروع به لکه زدایی کنید. پس از اینکه با کهنه یا برس یا محلول ضرباتی به محل لکه زدید آن را به سرعت یا به وسیله هوا یا خورشید و یا پاشیدن پودرهای جذب کننده خشک کنید. سپس عمل را تکرار کنید از این روی لکه نیز این مراحل را انجام دهید.
- همیشه هنگام کار از دستکش استفاده کنید.

نحوه شست و شو و مراقبت و نگهداری از منسوجات

- پارچه‌های پنبه‌ای: پارچه‌های پنبه‌ای عمری طولانی دارند و تا کنون هیچ لیفی نتوانسته جایگزین آن شود. دارای استحکام زیاد و مقاومت بسیار است. آب رفتگی پنبه نسبت به پارچه‌های کتانیش بیشتر است. پارچه‌های پنبه‌ای در تماس با بدن هیچ گونه حساسیت پوستی ایجاد نمی‌کنند. هنگام شست و شو برای از بین بردن لکه‌ها می‌توان آن را خوب چنگ زد و فشار داد و برای ضد عفونی آن را جوشاند. چروک پذیری پارچه پنبه‌ای زیاد است و باید آن را مرطوب اتو کنید. استفاده از سفید کننده‌های کلر دار در صورت مجاز بودن بر روی برچسب برای این جنس از پارچه مناسب است.
- برای جلوگیری از رشد کپک، قارچ و باکتری پارچه‌های پنبه‌ای را در جای خشک باید نگهداری کرد.
- پارچه‌های کتانیش: مقاومت کتانیش بیشتر از پنبه است. پارچه‌های کتانیش را نیز بهتر است در حالتی که کاملاً مرطوب است اتو کنید تا چین و چروک آن باز شود. پارچه‌های کتانیش حرارت بدن را بهتر از پنبه انتقال می‌دهد و به همین دلیل از پارچه‌های دیگر خنک تر است. بهتر است پارچه‌های کتانیش را قبل از دوخت بشوید زیرا در شست و شوی مکرر آب رفتگی دارد.
- پارچه‌های کتانیش را نیز به علت رشد کپک، قارچ و باکتری باید در جای خشک نگهداری کرد.
- پارچه‌های پشمی: در شست و شوی پارچه‌های پشمی از مصرف صابون و پودرهایی که خاصیت قلیایی زیاد دارند و نیز استفاده از آب جوش باید خودداری کرد. زیرا باعث نمدی شدن پارچه می‌شود. اغلب منسوجات پشمی اگر درست شسته و خشک نشوند. در اولین شست و شو تغییر شکل خواهند داد. برای استفاده درست از این منسوجات باید نکاتی را مراعات کرد. بلوز و ژاکت پشمی را در آب ولرم و با مواد قلیایی ضعیف و ملایم می‌توانید بشوید. به هیچ وجه لباس را چنگ نزنید و از سفیدکننده‌های کلردار استفاده نکنید. بعضی از لباس‌های پشمی را می‌توانید با استفاده از دستورالعمل ماشین و برچسب لباس در ماشین بشوید. اتو را مستقیم روی پارچه پشمی نکشید. آفت پشم بید است. برای از بین بردن آن می‌توانید از نفتالین استفاده کنید.
- شست و شوی منسوجات نایلونی: نایلون پرمصرف‌ترین الیاف مصنوعی در صنعت نساجی است. منسوجات نایلونی را مدتی در آب و صابون بخیسانید سپس با کمی تکان دادن در کف صابون آب‌کشی کنید. می‌توانید با توجه به دستورالعمل ماشین و برچسب لاس آن را در ماشین لباس‌شویی بشوید. نباید نایلون را

زیاد فشار داد. زیرا امکان دارد چروک‌هایی که بر اثر فشار بر روی لباس ایجاد می‌شود بعد از خشک شدن نیز از بین نرود.

▪ پارچه نایلونی اگر خوب شسته شود احتیاج به اتو ندارد زیرا حرارت زیاد نایلون را خراب می‌کند.






توجه!

▪ لباس‌ها را قبل از شستن بررسی کنید که لکه و پارگی نداشته باشد همچنین برای شست و شو لباس‌ها را بر اساس جنس، رنگ و نوع دسته بندی کنید و هر یک را جداگانه بشویید.

علائم بین‌المللی (برچسب) نگهداری از پوشاک

معمولا کارخانه‌های بزرگ صنایع پارچه بافی طبق قوانین بین‌المللی به کلیه پارچه‌های تولید شده برچسبی می‌زنند که این برچسب مشخص کننده درصد مواد تشکیل دهنده پارچه آن است، همچنین تولیدی‌های پوشاک نیز روی پوشاک تولید خود برچسب دیگری نسب می‌کنند که این برچسب نشان‌دهنده طرز نگهداری و روش شست و شوی آن لباس برای مصرف کنندگان است. رعایت سفارش‌های روی برچسب باعث می‌شود مدت زمان بیشتری از پوشاک خود استفاده کنید.

شکل	توضیح	ردیف
	دمای مناسب برای پارچه‌های پشمی.	۱
	دمای مناسب برای پارچه‌های الیاف مصنوعی.	۲
	حداکثر درجه حرارت، درجه طبیعی و نرمال.	۳
	با دست شسته شود.	۴
	خشک شویی شود.	۵
	از خشک کن ماشین می‌توان استفاده کرد.	۶
	از خشک کن استفاده نشود.	۷
	برای خشک شویی مناسب نیست.	۸
	برای خشک کردن درجه حرارت (دما) باید پایین باشد.	۹
	درجه حرارت ماشین برای خشک کردن می‌تواند بالا باشد.	۱۰
	باید لباس را در سطح مسطح و دور از گرمای مستقیم خشک کرد.	۱۱

	الیاف مصنوعی روی دمای پایین اتو می‌شود.	۱۲
	گرمای متوسط اتو برای پارچه‌های پشمی، ابریشمی، برخی الیاف مصنوعی مخلوط مناسب است.	۱۳
	اتو زدن ممنوع، پارچه آسیب می‌بیند.	۱۴
	اتو باید در درجه گرم‌تری قرار گیرد (برای پارچه‌های کتان)	۱۵
	پارچه حساس است و با برخی از شیوه‌های خشک شویی باید تمیز شود.	۱۶

جدول شماره 6-15

این جدول باید به تناسب مشاغل هر منطقه و استان تکمیل گردد. به عنوان نمونه چند شغل در این جدول درج شده است.

نام شغل	کارهایی که شاغل انجام می‌دهد
خیاطی	برش و دوخت پوشاک
بافنده‌های خانگی لباس	کار با ماشین بافندگی و بافت پوشاک متنوع
قلاب بافی	بافت انواع لباس، رومیزی و ...
عروسک دوزی	دوخت عروسک با مواد مختلف مثل پارچه، چرم، پولیش، جیر و ...
تکه دوزی	دوخت روتختی، رومیزی و لباس با دوخت تعداد زیادی از تکه‌های پارچه
فروشگاه‌های لباس محلی	فروش انواع لباس محلی استان و منطقه

روش‌های مختلف کپی برداری

برای کپی برداری از روش‌های مختلفی می‌توان استفاده کرد.

- کپی برداری به وسیله کاغذ پوستی با کاربن : این روش زمانی کاربرد دارد که طرح کاملاً در مقیاس یک به یک (100 درصد) آماده باشد. برای مثال یک اسباب بازی پارچه ای مندرس را بشکافید و از روی الگوی آن بوسیله قراردادن کاغذ پوستی روی از طرح یا الگویی نمائید.
- کپی برداری به روش شطرنجی کردن طرح: چنانچه بخواهید از الگوی بدست آمده طرح بزرگتری را تهیه کنید می‌توانید الگو را روی کاغذ شطرنجی منتقل نموده سپس با بزرگ کردن خانه‌های شطرنجی الگوی دلخواه را رسم کنید.
- کپی برداری به روش طراحی : با این روش می‌توان از روی مدلی با نگاه کردن طراحی نمود.
- کپی برداری به بوسیله پرژکتور یا زیراکس

طرح درس

طرح درس کلی بودمان پوشاک

جلسه اول	دوخت دستی
جلسه دوم	دوخت ماشینی
جلسه سوم	شناخت جنس پارچه
جلسه چهارم	نگهداری و شست و شوی پارچه
جلسه پنجم	لکه گیری
جلسه ششم	اجرای پروژه
جلسه هفتم	اجرای پروژه
جلسه هشتم	اجرای پروژه.

طرح درس روزانه جلسه سوم 50 دقیقه ای

مراحل تدریس	زمان	فعالیت دبیر	فعالیت دانش آموز
پیش تدریس	5 دقیقه	سلام و احوالپرسی- حضور و غیاب	تعامل با دبیر- اعلام حضور- تنظیم وسایل خواسته شده در جلسه قبل
	5 دقیقه	بررسی تجهیزات و مواد مصرفی مورد نیاز در جلسه در گروهها	تنظیم مواد مصرفی همراه- بحث و تبادل نظر در گروه
تدریس	15 دقیقه	آماده سازی ذهنی در خصوص الیاف پنبه و پشم و ابریشم- الیاف مصنوعی و بررسی مطالب کتاب	شرکت در پرسش و پاسخ- انتخاب پارچه ها- شناخت آن‌ها. تعامل با دبیر در خصوص انواع پارچه‌های همراه- خواندن مطالب کتاب توسط دانش آموزان
	25 دقیقه	شناخت الیاف پنبه و پشم- الیاف مصنوعی به وسیله سوزاندن و لمس کردن باقی مانده و نشان دادن به دانش آموزان	بررسی مطالب در گروه ها- انتخاب پارچه ای مورد استفاده و حضور در کنار دبیر به نوبت هر گروه و سوزاندن و نشان دادن به دیگر دانش آموزان

هم اندیشی

دانش آموزان باید در گروه خود در مورد هر یک از ویژگی‌های زیر گفتگو کرده باتوجه به زمان چند گروه مطالب خود را در کلاس ارائه دهند. در مورد این ویژگی‌ها توضیحات مختصری بیان شده است:

ساده و راحت بودن: راز زیبایی و وقار انسان در سادگی نهفته است. یکی از ویژگی‌های لباس خوب سادگی و راحت بودن فرد در آن است. لباس راحت وزن کم و کشش مناسب دارد. پوشاک تنگ و چسبان، با بستن راه ترشح غدد عرق و چربی، موجب بروز حساسیت و عرق سوز شدن به ویژه در فصل گرما می‌شود.

بهای خرید: داشتن قیمت مناسب از موارد دیگر در گزینش لباس است. قیمت بالا کیفیت را تضمین نمی‌کند و همین طور قیمت پایین‌تر قطعاً با کیفیتی ضعیف همراه نیست. پس باید هنگام خرید لباس به هر دو مورد (کیفیت و قیمت) توجه کرد.

ثابت بودن رنگ:لباسی که تهیه می‌کنیم باید دارای رنگ ثابت باشد یعنی پس از شست و شو رنگ آن تغییر نکند. برای تشخیص این ویژگی از تجربه پدر و مادر خود استفاده کرد.

مدل پوشاک:مدل لباس باید متناسب با سن، جنس، شخصیت و فرهنگ انسان باشد. گزینش لباس بر اساس مد باعث هدر رفتن هزینه می‌شود، چون فقط در محدوده زمانی کوتاه قابل استفاده است.

نوع جنس و مواد اولیه:لباس‌ها از الیاف طبیعی و مصنوعی ساخته می‌شوند. بهتر است در صورت عدم حساسیت از لباس‌هایی که دارای الیاف طبیعی (پنبه، کتان، پشم...) استفاده کنیم. لباس‌هایی که دارای الیاف مصنوعی هستند علاوه بر این که تبادل هوایی بدن کاهش و تعریق بدن زیاد می‌شود، باعث حساسیت‌های پوستی شده و گاهی بوی متضاد شده از آن‌ها ممکن است باعث مشکلات تنفسی نیز گردد.

قابلیت اتو کشی:پوشاک را تا حد امکان بهتر است از جنسی برگزید که قابلیت اتو کشی داشته باشد.
مناسب بودن رنگ:رنگ پوشاک بر اساس سن، جنس، موقعیت اجتماعی و مکانی که آن را می‌پوشیم متفاوت است.

شرایط آب و هوای منطقه: پوشاک مناطق گرمسیر و سردسیر و مناطقی که بارش‌های سالانه فراوان دارند با هم متفاوت است.

تناسب با ارزش‌های اجتماعی:لباس‌های انسان نباید بر خلاف ارزش‌های اجتماعی باشد.
قابلیت شستشو:منظور قابلیت پوشاک در حفظ ظاهر و پایداری ابعادی طی فرآیندهای شست و شو می‌باشد.

معرفی مشاغل مرتبط:

خیاط- زنانه دوز - پیراهن مردانه دوز- بچه‌گانه دوز- دامن دوز- کاپشن دوز- کت و شلوار دوز- پالتو دوز- مانتو دوز- نازک دوز- ضخیم دوز - راسته دوز.

رشته‌های تحصیلی مرتبط:

- رشته طراحی و دوخت در هنرستان‌های فنی و حرفه‌ای
- رشته خیاطی و زیر گروه‌های مرتبط در هنرستان‌های کار و دانش

فعالیت‌های نیمه تجویزی

دانش‌آموزان برای تهیه مواد مورد نیاز در این پودمان از قبیل پارچه، دکمه، زیپ می‌توانند از لباس‌های غیر قابل استفاده مانند پارچه شلوار جین یا کیف کهنه و سایر وسایل مصرف شده در آن‌ها استفاده نماید. در این صورت دبیر می‌تواند علاوه بر پیشبرد اهداف و شایستگی‌های پودمان، باعث ترویج فرهنگ صرفه جویی و همچنین تشویق دانش‌آموزان به نوآوری در زمینه پوشاک نیز گردد

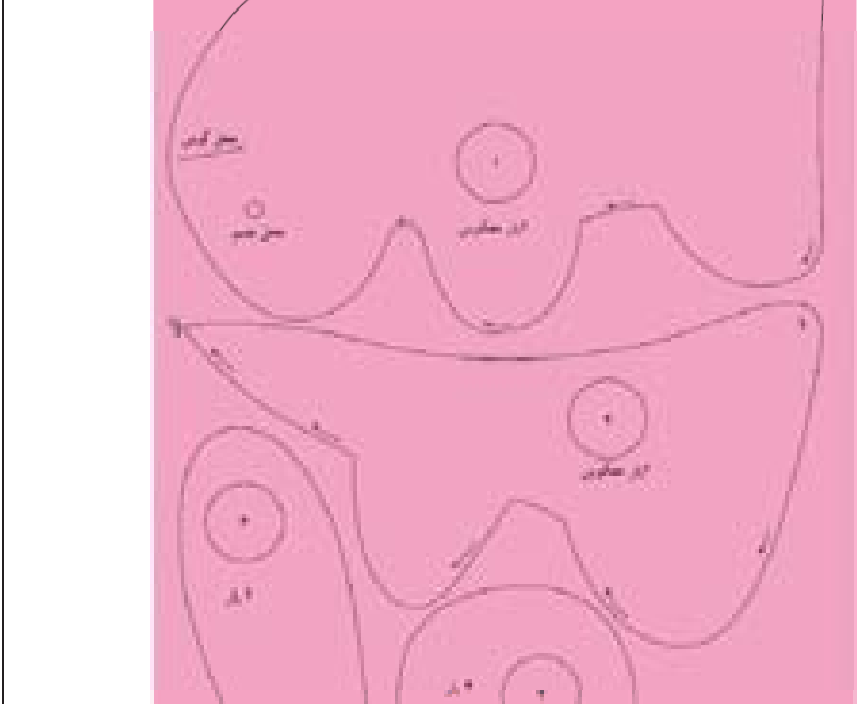
دوخت عروسک خرگوش ایستاده

مواد لازم:

- پارچه پولیش: بطول 25 سانتی‌متر و به عرض 50 سانتی متر

- مقداری اسفنج : پنبه- پوشال و یا کاغذ خرد شده
- یک جفت چشم و یک عدد دکمه دهان خرگوش : می‌توانید از دو عدد دکمه سیاه (به جای چشم) و یک دکمه قرمز (به جای دهان) استفاده کنید.

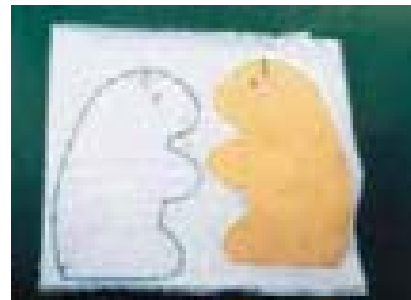
روش آماده کردن الگو

	<p>1- از الگوهای ارائه شده به طور جداگانه و با دقت کپی نمایید. توجه کنید چنانچه بخواهید عروسک بزرگتر تهیه کنید می‌توانید به کمک دبیر خود الگو را به یکی از روش‌ها الگو را بزرگتر کنید. در این زمان با یاد دقت کنید پارچه بیشتری را آماده کنید.</p> <p>2- شماره‌های و تعداد مورد نیاز از هر کدام را روی الگو یادداشت کنید.</p> <p>3- علائم روی الگو را فراموش نکنید.</p>
---	---

شکل - الگوی عروسک پارچه ای خرگوش ایستاده

روش برش پارچه عروسک

- 1- الگوی شماره 1 تنه خرگوش را دو بار برش بزنید (یک بار مستقیم و یک بار معکوس).
 توجه هنگام برش دادن پارچه پولیش برای ساخت عروسک به علت ضخامت و پرز بلند این نوع پارچه باید الگوها را تک تک برش بزنید. هنگام برش دادن در مورد نحوه قرار دادن الگو روی پارچه دقت کنید.





2- از الگوی شماره 2 زیر شکم خرگوش نیز دو بار برش بزنید (یک بار مستقیم و یک بار معکوس).

3- از الگوی شماره 3 گوش خرگوش چهار بار برش بزنید.

الگوی شماره 4 دم خرگوش را دو بار برش بزنید.

5- همه علامت‌های روی الگو را به طور دقیق به روی پارچه منتقل کنید.

توجه: این الگو به اضافه درز نیاز ندارد. پس دقیقاً به اندازه الگو برش بزنید.

روش دوخت:

پارچه عروسک را می‌توانید با دست یا با ماشین دوخت بدوزید. چنانچه بخواهید آن را با دست بدوزید باید از دوخت بخیه استفاده کنید.

1- تکه‌های شکل 2 را روی هم قرار دهید و با نخ هم‌رنگ پارچه نقطه الف تا ب را از پشت با بخیه به یک

دیگر وصل کنید.



2- الگوی شماره 3 گوش خرگوش را دو به دو از پشت با بخیه بدوزید. سپس آن را پشت و رو کنید و برای

دوخت آماده سازید.



3- الگوی شماره 4 دم خرگوش را از پشت بدوزید و پشت و رو کنید

۱۳. ۴- الگوی شماره ۲ را روی الگوی شماره ۱ قرار دهید

و از پشت کار. نقطه ب را به ب وصل کنید و با توجه به

علامت پیکان دوخت بخیه را تا نقطه الف ادامه دهید.

۱۴. ۵- دم خرگوش را که آماده کرده‌اید. در محل علامت

زده شده در وسط دولای الگوی شماره ۱ قرار دهید و

آنها از پشت تا یک سانت بالای دم بدوزید.





۱۵. حدود پنج سانت بالای آن را برای پشت و رو کردن کار باز بگذارید و ادامه آنرا دوباره بدوزید. پس از پر کردن تنه خرگوش. محل باز را از رو بدوزید.



۱۶. ۶- گوش خرگوش را که دوخته اید. در محل مخصوص قرار دهید و به بدنه وصل کنید. و به آن وصل کنید. چشم و دهان را هم در محل مخصوص بدوزید یا بچسبانید.

۱۷. ۷- با یک وسیله نوک تیز مثل سوزن یا قیچی پرزهای درزها را بیرون بکشید تا دوخت درز مشخص نشود.

تکمیل پروژه ساخت جامدادی در پودمان هفت (کار با چوب)

مواد و وسایل لازم:

پارچه ضخیم (مانند جیر، پولیش، چرم و . . .) در ابعاد « 50×15 » و « 35×10 » سانتی متر - خط کش - قیچی - نخ و سوزن - مل - سوزن ته گرد - ماشین دوخت - دکمه یا وسایل دیگر جهت تزئین اندازه و ابعاد داده شده در این فعالیت متناسب با پروژه‌ی مربوط به پودمان چوب می‌باشد. در صورت تغییر اندازه‌های قسمت چوبی جامدادی، ابعاد پارچه نیز متناسب با آن تغییر خواهد کرد.



مراحل کار:

1- ابعاد ذکر شده را توسط مل روی پارچه کشیده و با قیچی آن را ببرید.

2- برای زیبایی و دوام وسیله‌ی دوخته شده، دو طرف پارچه‌ها را از سمت طول پارچه به اندازه نیم سانتی‌متر تا کرده و به سلیقه خود، پاکدوزی کرده یا ساده بدوزید.

3- روی پارچه بزرگ‌تر، از هر دو طرف پارچه، خطی موازی با عرض پارچه با فاصله 20 سانتی‌متر بکشید.

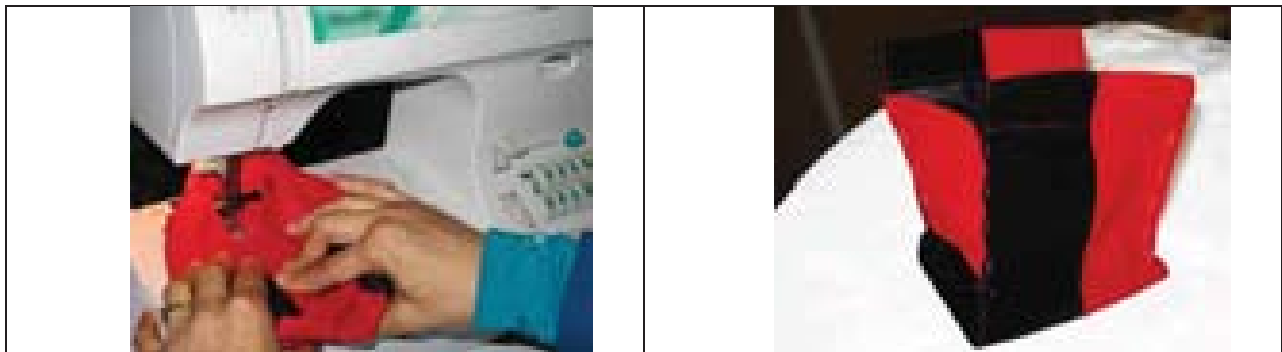
4- دو طرف آن را به اندازه $2/5$ سانتی‌متر تا کرده و بدوزید.



- 5- پارچه کوچکتر را به صورت شکل روی پارچه اول قرار دهید.
6- مطابق با شکل، دو پارچه را توسط سوزن ته گرد به هم وصل کنید.



- 7- سپس با نخ و سوزن محل‌های دوخت را کوک بزنید. دوخت پارچه کوچکتر را تا خطی که روی پارچه بزرگ کشیده شده انجام داده سپس در جهت عرض پارچه (مطابق شکل) را ادامه دهید.
8- با ماشین دوخت از محل‌های کوک زده، بدوزید.



- 9- روی جامدادی را با دکمه، پولک، دوخت‌های دستی و... تزئین کنید.
10- دویل‌های چوبی را از محل‌های مشخص در جامدادی دوخته شده وارد نمایید.
11- پیچ‌های زهوار را ببندید.



نکات ایمنی و بهداشتی:

دانش‌آموز باید با نظارت و کمک پدر و مادر یا دبیر خود از ماشین دوخت استفاده کند. همچنین در صورت نیاز به چسب حرارتی از سالم بودن سیم آن اطمینان داشته و با نظارت پدر و مادر خود از آن استفاده نماید.

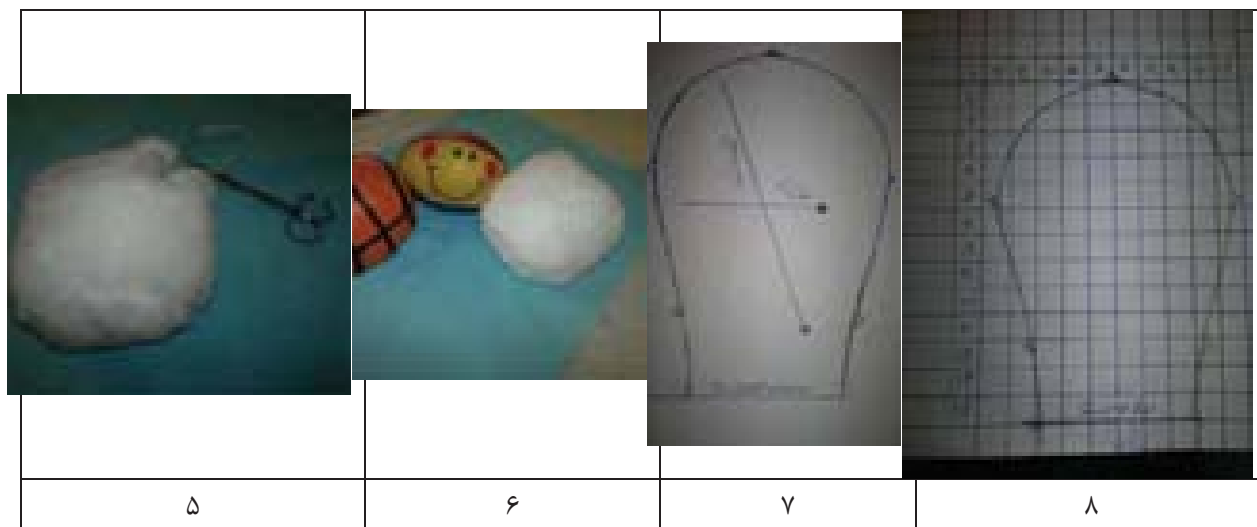


دوخت اسباب بازی پارچه ای (توپ پارچه ای)

الگو برداری یا کپی نمودن الگو: تجهیزات مورد نیاز پارچه پولیش یا جیر - چرم - سوزن دوخت - نخ هم‌رنگ پارچه - قیچی - مل خیاطی - کاغذ

یک اسباب بازی پارچه ای که در خانه دارید و کهنه و غیر قابل استفاده می‌باشد را انتخاب کنید سپس این وسیله را با دقت بشکافید پشم شیشه درون آن را خارج کرده تکه های دست آمده را با توجه به تعداد شماره گزاری کنید دقت کنید محل‌های اتصال دو قسمت به یکدیگر را دقیق علامت گذاری کنید. پشت و روی الگو را علامت بگذارید تا هنگام برش دچار اشتباه نشوید. از الگوی آن کپی بردارید سپس الگو را روی پارچه قرارداده و برش بزنید و سپس مثل مراحل شکافتن درزهای آن را با چرخ یا دست دوزی دوخت بخیه بدوزید. تذکر - چنانچه بخواهید توپ را از اندازه واقعی بزرگ تر برش بزنید الگو را روی کاغذ شطرنجی انتقال دهید. بهد با بزرگ کردن اندازه‌های چهار خانه شطرنج توپ بزرگ تری را برش زده و بدوزید شکل



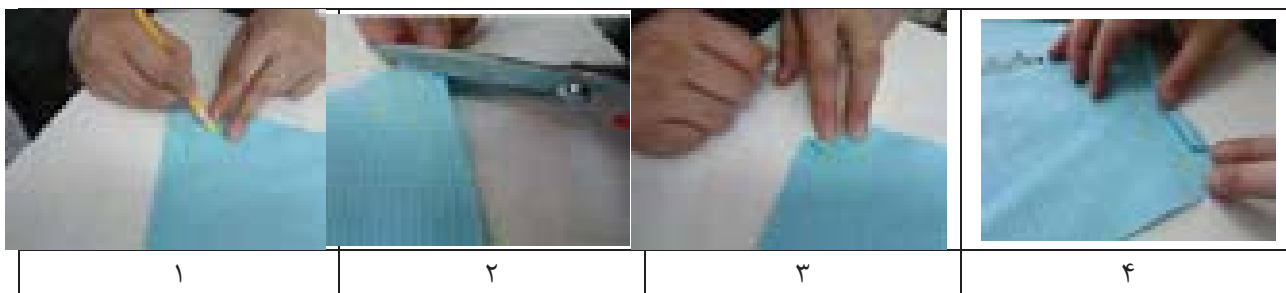


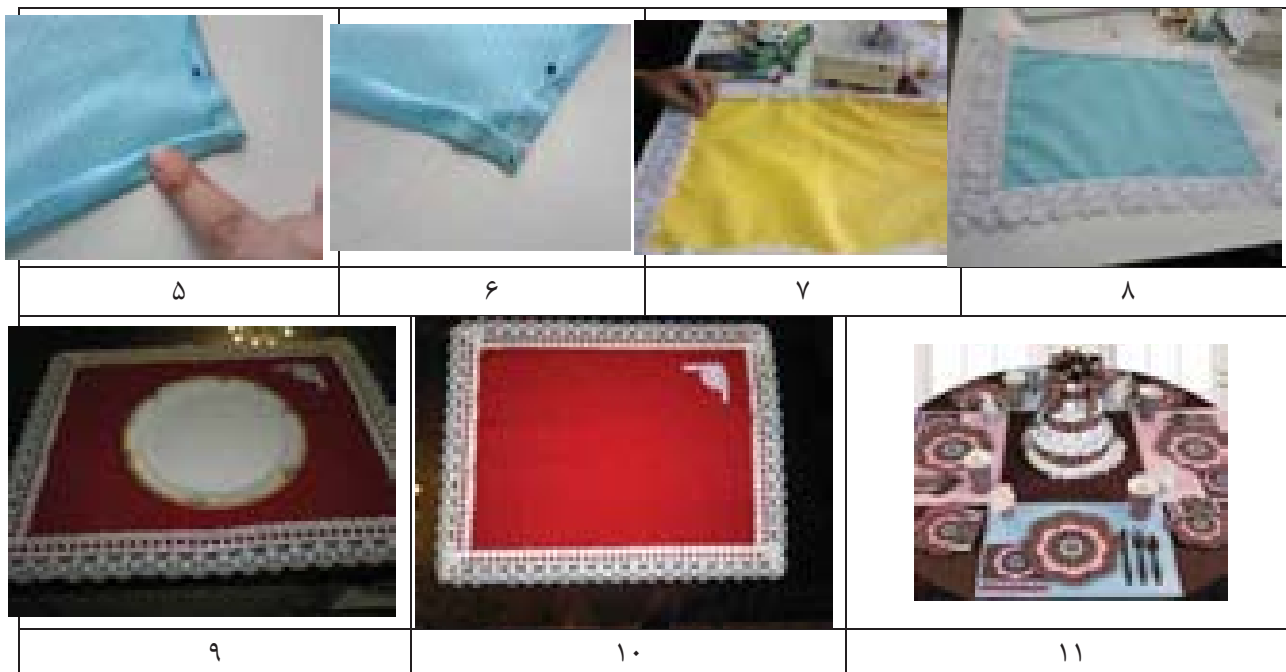
دوخت زیر بشقابی :

مواد و تجهیزات مورد نیاز: پارچه بهتر است ضد لک باشد. - صابون خیاطی- سوزن - تور تزئینی - ماشین دوخت - نخ کوک- نخ همرنک پارچه - سوزن ته مرواریدی :

پارچه ای به طول و عرض 40 در 30 سانتی متر برش بزنید. دور تا دور پارچه را با فاصله 1 و 2 سانتی متر علامت بگذارید

گوشه پارچه را به اندازه یک سانتی سه تا بزنید و قیچی کنید و بار دیگر همان قسمت را یک سانتی متر دیگر تا بزنید. یک ضلع پارچه را به اندازه یک سانت تازده و سپس بار دیگر یک سانتی متر دیگر تا زده و سوزن زده و کوک بزنید. هر چهار سمت دستمال را به همین شکل تافارسی برتا کرده و کوک بزنید. گوشه دستمال بصورت فارسی بر در کنار یکدیگر قرار می گیرد. این روش دوخت باعث می شود که گوشه دستمال ضخیم نشود حال پس از کوک اتو کنید. تور تزئینی را روی یک سانتی متر که تا زده اید بگذارید و کوک بزنید و گوشه تور را نیز به صورت فارسی بر در کنار یکدیگر قرار دهید و کوک بزنید. سپس پس دوزی و یا چرخ کنید. پس از اتمام کار دستمال را اتو بزنید.





مشاغل مرتبط:

- خیاط- زنانه دوز - پیراهن مردانه دوز- بچه گانه دوز- دامن دوز- کاپشن دوز- کت و شلوار دوز- پالتو دوز- مانتو دوز- نازک دوز- ضخیم دوز - راسته دوز.

رشته های تحصیلی مرتبط:

- رشته طراحی و دوخت در هنرستان های فنی و حرفه ای
- رشته خیاطی و زیر گروه های مرتبط در هنرستان های کار و دانش آموزان